

Informe de actividades 2018





4	Nuestro mensaje
6	Iberdrola México 20 años
8	Proyectos sociales y voluntariado de Iberdrola México
10	Fundación Iberdrola México
14	Inversión
16	Formación e investigación
20	Biodiversidad y cambio climático
24	Arte y cultura
26	Acción social
31	Alianzas estratégicas

NUESTRO MENSAJE

Tengo el honor de presentar ante ustedes el primer informe de actividades de **Fundación Iberdrola México**.

Este documento no sólo rinde cuentas de nuestra labor, también sienta un importante precedente sobre nuestra forma de actuar para generar un cambio positivo en las comunidades. Es una enorme suma de voluntades, perseverancia, ilusiones y oportunidades que nos permiten, junto a los aliados estratégicos que son fundamentales en cada proyecto, contar con acciones claramente alineadas a los Objetivos de Desarrollo Sostenible de las Naciones Unidas.

Este informe representa, además, un nuevo punto de partida y subyace todo lo que hacemos en conjunto, entre **Iberdrola México** y su fundación, cuya finalidad es apoyar a más personas en la construcción de un buen porvenir.

Nuestra misión es muy clara: impulsar iniciativas que contribuyan eficazmente a la mejora de la calidad de vida de miles de personas en México. Con este informe, mostramos con orgullo lo que hemos logrado.

A su vez, queremos agradecer a todas las personas que de una u otra forma han estado involucradas en cada uno de los proyectos y que, con su esfuerzo y compromiso, son parte de nuestra aportación social y se ve reflejada dentro de estas páginas.



Liébano Sáenz
Presidente del Patronato
Fundación Iberdrola México



Alicia Valcarce
Directora
Fundación Iberdrola México

Fundación Iberdrola México tiene un fuerte compromiso con el desarrollo de las comunidades en las cuales Iberdrola está presente, a través de la mejora de la calidad de vida de las personas, así como del cuidado y la protección de su entorno.

Por eso, en este primer informe, queremos desglosar y evaluar todos los esfuerzos que se han sumado a lo largo de 2018, que contribuyen a destacar nuestra labor bajo cuatro pilares estratégicos de acción: Formación e investigación, Biodiversidad y cambio climático, Arte y cultura, y Acción social.

Durante 2018 realizamos una inversión social de casi 36 millones de pesos desde **Iberdrola México**, y en específico, cerca de 10 millones de pesos en los programas liderados por **Fundación Iberdrola México**, lo que se traduce en el apoyo directo de más de 30 proyectos y miles de personas beneficiadas. Suena sencillo, pero detrás de cada actividad hay un importante trabajo en equipo perfectamente armonizado entre ONG's, gobiernos e **Iberdrola México**, que hacen que este esfuerzo represente una enorme diferencia.

Todo lo que nos mueve es energía, es nuestra capacidad de trabajar por los demás, por lograr cambios de fondo y trascendentales; todos somos esa energía en constante evolución por lograr un mundo mejor, somos energía que transforma.

“ Todo lo que nos mueve es energía: Energía en constante evolución, energía para lograr cambios, energía para hacer algo más por los demás, energía que transforma ”

Alicia Valcarce



IBERDROLA MÉXICO 20 AÑOS

Iberdrola está presente en México desde hace 20 años, contribuyendo al desarrollo energético y sostenible del país. Desde entonces y de forma ininterrumpida, se han realizado importantes inversiones para el desarrollo de su actividad.

A nivel internacional, todo nuestro actuar se rige bajo una estricta Política de Desarrollo Sostenible, que puede consultarse en:

<https://www.iberdrolamexico.com/politicas-corporativas>

En la actualidad, Iberdrola México tiene una capacidad instalada de más de 7,000 megavatios, a través de 13 centrales de ciclo combinado y cogeneraciones, dos parques fotovoltaicos y cinco eólicos.

Adicionalmente, están en construcción otros cinco proyectos de generación, tanto a gas natural y vapor, como renovables, siempre buscando las fuentes de energía más eficientes y amigables con el medio ambiente.

Estas centrales en operación y los proyectos en construcción evidencian la importancia de México para el grupo Iberdrola, donde se busca contribuir al desarrollo y crecimiento del país; y adicionalmente, siempre se ha preocupado por las comunidades donde opera, realizando proyectos comunitarios de apoyo social y de conservación del medio ambiente.

Iberdrola México está conformado por más de 1,300 colaboradores, que reciben capacitación desde su ingreso a la empresa en el conocimiento exhaustivo de sus equipos y procesos, dedicando anualmente hasta un 6% de su tiempo a su formación. El crecimiento de la empresa es fruto de un esfuerzo humano y técnico, en el que ha sido necesario una gran capacidad de liderazgo y trabajo en equipo.

En 2018, Iberdrola México fue galardonada con el Premio Nacional de Calidad en la categoría de Energía. Esta es la primera vez en la historia de este distintivo que una empresa privada del sector energético lo obtiene. Este reconocimiento es una muestra más del firme compromiso que Iberdrola tiene con la eficiencia y la sostenibilidad en México. El Premio Nacional de Calidad es la máxima distinción que el gobierno mexicano otorga a las organizaciones que son referentes nacionales de calidad y competitividad.

Finalmente, Iberdrola México ha recibido por seis años consecutivos el distintivo de Empresa Socialmente Responsable (ESR), otorgado por el Centro Mexicano para la Filantropía (Cemefi), por fomentar una cultura de negocio comprometido con el medio ambiente y la mejora continua de la compañía, para contribuir a la construcción del bien común.

- » Iberdrola México:
 - 13 centrales de ciclo combinado y cogeneraciones
 - 5 parques eólicos
 - 2 parques fotovoltaicos

En 2018 recibimos



PROYECTOS SOCIALES Y VOLUNTARIADO DE IBERDROLA MÉXICO

La perfecta coordinación entre Iberdrola México y Fundación Iberdrola nos permite maximizar los alcances de nuestras acciones con la sociedad. Por ello; este capítulo es un homenaje a la destacada labor del voluntariado de Iberdrola y su actuar en Responsabilidad Social Empresarial.

Nuestra labor empieza desde la construcción, hasta los programas de voluntariado. La inversión de Iberdrola México sumó \$35,779,428.80 pesos y benefició a más de 300 mil personas.

CONSTRUCCIÓN

Previo a la construcción de una obra de generación de energía, se llevan a cabo diversos estudios de impacto social y ambiental que determinan la situación real de la comunidad; con base en esos análisis, se dialoga con autoridades a nivel municipal, estatal y federal, así como con la comunidad, para determinar los proyectos sociales a desarrollar, los cuales se enfocan principalmente en: infraestructura, biodiversidad y medio ambiente, así como la conservación de usos y costumbres.

En esa planeación y ejecución de proyectos de construcción, se invirtieron más de 10 millones de pesos, beneficiando a más de 20 mil personas. En los proyectos destacan la construcción del centro ceremonial de Mochichahui, Sinaloa, que impactó a 5 mil 623 beneficiarios, así como la creación del centro de salud en la colonia Buenavista, Nuevo León con más de 15 mil beneficiarios.

RENOVABLES

En cuanto a la inversión de responsabilidad social en proyectos de energías renovables se destinaron \$7,318,455.86 pesos, donde sobresale el Centro

Cultural Santo Domingo Ingenio, Oaxaca, que beneficia a más de 2,500 personas.

VOLUNTARIADO

A lo largo del año se realizan diversas actividades en las que participan los colaboradores de Iberdrola México. Por ejemplo, en el marco del Día del Voluntariado, se sumaron 324 voluntarios en todo el país para contribuir en acciones de limpieza, reforestación y poda de árboles, entre otras acciones, beneficiando a más de 220 mil personas.

Las actividades se llevaron a cabo en las comunidades de: Sabinas Hidalgo, Nuevo León; Ensenada, Baja California; Saltillo, Coahuila; Altamira, Tamaulipas; Tamazunchale, San Luis Potosí; Lerdo, Durango; La Blanca, Oaxaca, así como en la Ciudad de México.

Otra actividad sobresaliente en Iberdrola México es el International Volunteering Vacation for Education (INVOLVE), en el que un equipo internacional de voluntarios de España, Escocia, Brasil y Estados Unidos llegaron a México, con el objetivo de impulsar la educación en zonas vulnerables. Los voluntarios internacionales impartieron diversos talleres sobre nuevas tecnologías a jóvenes de escasos recursos en la zona de Magdalena Contreras en la Ciudad de México.

En el proyecto participaron también voluntarios locales, quienes además de contribuir en toda la organización logística, apoyaron en las tareas de comunicación entre los voluntarios angloparlantes y los jóvenes mexicanos. En total, se sumaron 32 voluntarios que formaron parte de INVOLVE y que beneficiaron a 115 personas, entre jóvenes, niños y personal administrativo, pertenecientes al Centro Comunitario de Aprendizaje de la asociación civil Fondo Nacional de Becas.

FUNDACIÓN IBERDROLA MÉXICO

NUESTRO ORIGEN

Fundación Iberdrola México es una asociación civil sin fines de lucro, registrada legalmente ante autoridades mexicanas, vinculada a grupo Iberdrola y sus empresas filiales, pero con carácter autónomo para impulsar proyectos asistenciales, ecológicos, de desarrollo social, becas, obras o servicios públicos, investigación científica y tecnológica, así como la preservación de la cultura y el conocimiento.

La fundación nació en el año 2017 con el compromiso de promover el desarrollo de las comunidades en las que Iberdrola México está presente.

NUESTRA MISIÓN

La misión de **Fundación Iberdrola México** es desarrollar iniciativas que contribuyan eficazmente a la mejora de la calidad de vida de las personas, así como contribuir al cuidado y la protección del entorno.

Para lograrlo, nuestra estructura de trabajo está dividida en cuatro áreas de acción, con las que se busca maximizar nuestros esfuerzos, pero siempre alineados a los Objetivos de Desarrollo Sostenible (ODS) suscritos por la Organización de las Naciones Unidas (ONU).

GOBIERNO CORPORATIVO

Fundación Iberdrola México cuenta con un patronato que regula todas las actividades y programas en los que participa, además de regirse por un estricto gobierno corporativo, constituido por estatutos sociales, código de ética, código de buen gobierno, política de comunicación, política para la prevención de delitos y contra el fraude y procedimiento de tramitación del buzón ético.

Nuestro sistema de gobierno puede consultarse en: www.fundacioniberdrolamexico.org/nuestro-sistema-de-gobierno/

PLAN DIRECTOR 2018 - 2021

En marzo de 2018 se aprobó el Plan Director de **Fundación Iberdrola México**, bajo el cual se rigen todas nuestras actividades, así como de todas las instituciones hermanas vinculadas a grupo Iberdrola, a través del Comité de Fundaciones. Dicho plan contempla los lineamientos de trabajo para el periodo de 2018-2021.

LOS OBJETIVOS DE DESARROLLO SOSTENIBLE (ODS)

Los ODS fueron impulsados por la Organización de las Naciones Unidas, y representan un llamado universal a la adopción de medidas para poner fin a la pobreza, proteger el planeta y garantizar que todas las personas gocen de paz y prosperidad.

En total, son 17 ODS y conllevan un espíritu de colaboración y pragmatismo para elegir las mejores opciones con el fin de mejorar la vida, de manera sostenible, para las generaciones futuras.

¿CÓMO SE INCORPORAN NUESTROS PROYECTOS A LOS ODS?

Dentro de nuestra estrategia hemos adoptado los Objetivos de Desarrollo Sostenible de las Naciones Unidas, para sentar las bases de transformación global, que conduzcan hacia modelos de desarrollo sostenibles e incluyentes en el país. Por ello, en cada uno de los programas que impulsamos, buscamos





Objetivos de Desarrollo Sostenible

crear alianzas con organizaciones civiles y entidades de gobierno que son necesarias para contribuir al cumplimiento de dichos objetivos.

NUESTRAS ÁREAS DE ACCIÓN

En **Fundación Iberdrola México** trabajamos en proyectos que estén encaminados a lograr transformaciones significativas dentro de nuestros cuatro pilares estratégicos:

• Formación e investigación

Tenemos un compromiso con los jóvenes mexicanos, por ello buscamos contribuir a su formación académica a través de la entrega de becas para realizar posgrados e impulsar proyectos relacionados con eficiencia energética y energías renovables.

• Biodiversidad y cambio climático

Impulsamos iniciativas que apoyan la protección del medio ambiente y mejora de la biodiversidad en las comunidades, con la finalidad de contribuir en la lucha contra el cambio climático.

• Arte y cultura

Somos conscientes de la riqueza cultural de México, y por ello trabajamos en conjunto con museos y otras instituciones para proteger y salvaguardar el patrimonio artístico y cultural de país, promoviendo a su vez la conservación y restauración del arte y la cultura.

• Acción social

Hemos trabajado en impulsar programas que contribuyan al desarrollo humano, apoyando a las personas y colectivos más vulnerables de México; en particular, buscamos mejorar la calidad de vida de las comunidades asentadas en las zonas cercanas a las instalaciones de Iberdrola México.

“Desarrollar iniciativas que contribuyan eficazmente a la mejora de la calidad de vida de las personas en México”





INVERSIÓN

Comprometida con el entorno y las comunidades, cada año **Iberdrola México** destina importantes esfuerzos en apoyo social a través de la construcción, implementación de proyectos renovables, actividades de voluntariado y **Fundación Iberdrola**.

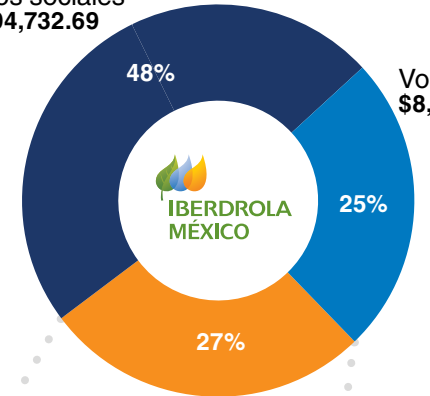
En lo que respecta a **Fundación Iberdrola México**, se invirtió un total de \$9,557,145.49 pesos, provenientes de **Iberdrola México**: en los proyectos descritos en este informe.

El 50% de los recursos se destinaron en los proyectos de Acción social (4,794,160.81 pesos); seguido de las actividades de Arte y cultura que ocupan el 21% de la inversión en nuestra fundación (1,979,317.23); los proyectos de Biodiversidad y cambio climático ocupan el 15% de los recursos disponibles (1,451,916.21 pesos), mientras que invertimos un 14% en las actividades de Formación e investigación (1,331,751.24 pesos).

» Inversión de Fundación Iberdrola México se traduce en: Apoyo directo +30 proyectos y miles de personas beneficiadas

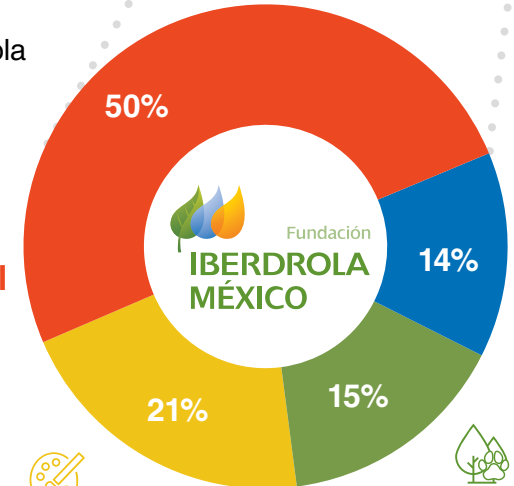
Inversión total de **35,779,428.80**

Proyectos sociales
\$17,394,732.69



Fundación Iberdrola México
\$9,557,145.49

Acción social
\$4,794,160.81



Formación e investigación
\$1,331,751.24

Inversión Fundación Iberdrola México
\$9,557,145.49

Arte y cultura
\$1,979,317.23

Biodiversidad y cambio climático
\$1,451,916.21



FORMACIÓN E INVESTIGACIÓN



A lo largo de 2018 desarrollamos tres actividades destacadas bajo este pilar, lo que nos permitió reafirmar nuestro compromiso con el talento de los jóvenes mexicanos y seguir contribuyendo en la mejora de su formación académica.

Se beneficiaron en total 13 estudiantes de manera directa, a través de becas nacionales e internacionales, así como un centenar de alumnos de energías renovables, de manera indirecta, con nuestra participación en el foro organizado por el Instituto de Energías Renovables de la Universidad Nacional Autónoma de México (UNAM).

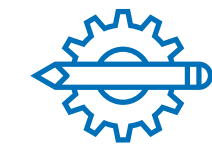
BECAS DE POSGRADO EN ENERGÍA Y MEDIO AMBIENTE

El programa Internacional de Becas de **Fundación Iberdrola México** inició en el año 2015. Desde el

principio, hemos atraído a los mejores candidatos a nivel nacional, para contribuir en la formación y conocimiento de la sociedad.

El reto ha consistido en lograr que profesionales jóvenes, no siempre con capacidad adquisitiva, pero sí con gran potencial, tengan la oportunidad de cursar un posgrado internacional en las materias estipuladas por nuestro programa, impulsando así la formación de profesionales de alto nivel, capaces de aportar al desarrollo de un servicio energético sostenible.

Con el tiempo, ya suman más de 25 alumnos que han cursado un posgrado internacional gracias a las becas de Fundación Iberdrola. Aunque, los posgrados son distintos, todos tienen una relación directa con Iberdrola, entre los que se destacan: Ingeniería mecatrónica, Diseño industrial, Economía, Ingeniería en tecnologías industriales, Ciencias ambientales y Gestión de riesgos.



 **Inversión**
\$1,331,751.24

 **13** Beneficiarios directos

 **+100** Beneficiarios indirectos



OBJETIVO
Lograr la formación de jóvenes profesionales capaces de contribuir al desarrollo de un servicio energético sostenible, a través de un posgrado internacional.

ACTIVIDAD DESARROLLADA EN 2018
Continuidad a los alumnos del Programa Internacional de Becas 2017-2018 que realizaron sus estudios en España.

BENEFICIARIOS
7 estudiantes becados en 2018.

IMPACTO
Profesionales con formación especializada que vuelven a México para contribuir al desarrollo sostenible y energético del país.

BECAS IBERDROLA MÉXICO

La región de Altamira, en el estado de Tamaulipas, es de las zonas más importantes para el desarrollo del negocio de Iberdrola México. Cuatro de sus plantas, dos de ciclo combinado y dos más de cogeneración, están en esta ciudad; además, es clave en las acciones de responsabilidad social de la empresa, para el impulso de proyectos que impactan de manera positiva a la comunidad.

Por ello, en esta zona buscamos contribuir en la preparación académica de los jóvenes, junto con las principales universidades del país. En específico, desde el año 2002, hemos otorgado, en conjunto con el Instituto Tecnológico de Monterrey, la Beca Iberdrola México.

Actualmente, se otorga a cinco estudiantes de ingeniería, así como a uno de nivel preparatoria. En

ambos casos, los jóvenes deben ser residentes de la ciudad de Altamira.

Los acreedores de la beca Iberdrola México cuentan con apoyo del 100% de la colegiatura y material escolar a utilizar durante el semestre, además de una ayuda en transporte y alimentación para los más vulnerables.

Es de destacar que este fue el primer programa de apoyo social de Iberdrola en México, y es también la alianza empresarial más antigua para el Instituto Tecnológico de Monterrey.

A la fecha, la Beca Iberdrola México se ha otorgado a 21 estudiantes para que realicen sus estudios en el programa de preparatoria bicultural o en las carreras de ingenierías de: Mecatrónica, Industrial y de Sistemas, y Tecnologías de Información y Comunicaciones.

CONGRESO NACIONAL DE ESTUDIANTES DE ENERGÍAS RENOVABLES

Participamos en el Congreso Nacional de Estudiantes de Energías Renovables (CNEER 2018), organizado por la Universidad Nacional Autónoma de México (UNAM), Fundación UNAM y el Instituto de Energías Renovables de la UNAM (IER-UNAM).

Este foro tiene por objetivo compartir los trabajos de investigación sobre energías renovables que realizan alumnos de licenciatura, maestría y doctorado en diversas universidades de México.

Para participar, contamos con el apoyo del Mtro. Juan Tejedor, director de Desarrollo de Negocio de Iberdrola Renovables México, quien explicó a los estudiantes que en cada proyecto Iberdrola México está comprometido con el entorno y para ello, gestiona cuatro líneas de acción en las que se considera: el im-



La apuesta de **Iberdrola México** son proyectos de energías renovables, que consideren impacto social y ambiental.

pacto social y ambiental, la evaluación previa al desarrollo de nuevos proyectos, así como la comunicación interna y externa.

Durante nuestra participación, destacamos que Iberdrola México apuesta por las energías renovables. Actualmente, la compañía cuenta con instalaciones solares y parques eólicos con una capacidad instalada de 630 MW.



Desde el año
2002,
junto con el
Instituto Tecnológico
de Monterrey,
campus Tampico,
se otorga la Beca
Iberdrola México,
para el desarrollo de la
comunidad de Altamira.



OBJETIVO

Apoyo a estudiantes de escasos recursos y con excelencia educativa.

ACTIVIDAD DESARROLLADA EN 2018

Entrega de becas en el Instituto Tecnológico de Monterrey, campus Tampico.

BENEFICIARIOS

6 estudiantes becados (5 a nivel profesional y 1 en educación media superior).

ENTIDAD BENEFICIARIA

Jóvenes de la comunidad de Altamira, Tamaulipas.

IMPACTO

Reconocimiento como planta del año 2018 por parte de la Asociación de Industriales del Sur de Tamaulipas (AISTAC), por la contribución a la educación en la región.



OBJETIVO

Apoyo a estudiantes e investigación.

ACTIVIDAD DESARROLLADA EN 2018

Participación en el Congreso Nacional de Estudiantes de Energías Renovables en septiembre.

BENEFICIARIOS

Jóvenes estudiantes de todo el país.

ENTIDAD BENEFICIARIA

Fundación UNAM/ IER-UNAM.

IMPACTO

Alianza con la UNAM, Fundación UNAM y el Instituto de Energías Renovables.

Participación



en el Congreso
Nacional de
Estudiantes de
Energías
Renovables
2018.



BIODIVERSIDAD Y CAMBIO CLIMÁTICO

En 2018, desarrollamos dos actividades enfocadas en la protección del medio ambiente y mejora de la biodiversidad en las comunidades donde tenemos presencia, con la finalidad de contribuir a la lucha contra el cambio climático.

 **Inversión**
\$1,451,916.21

 **Estero**
garrapatas

 **Protección de felinos**

CONSERVACIÓN DEL ECOSISTEMA “ESTERO GARRAPATAS”

Comprometida con el medio ambiente, Iberdrola México comenzó en el año 2003 con las obras necesarias para la recuperación del ecosistema “Estero Garrapatas” en Altamira, Tamaulipas.

El objetivo de este proyecto es restaurar el ecosistema en condiciones aptas para la flora y fauna característica de este bello paisaje.

Para lograrlo, se llevó a cabo una importante obra de ingeniería en la planta que permitiera aprovechar el agua del mar, destinarla al enfriamiento de la planta y descargarla en el estuario, con el objetivo de recuperar este ecosistema, cuya biodiversidad se había perdido en la década de los 70 por la construcción de un ducto que impidió la entrada del agua salada al manglar.

La dispersión del agua se realiza a través de una tubería con varios distribuidores de salida, lo que permite rellenar el manglar de manera más homogénea, salinizarlo de nuevo y mantenerlo en óptimas condiciones.

Adicional a los trabajos realizados en sus instalaciones para mejorar el ecosistema, Iberdrola México asumió los costes de la reforestación de mangle y, junto con sus aliados estratégicos, mantiene el seguimiento y análisis de información sobre la evolución del proyecto.

Según la Comisión Nacional para el Conocimiento y uso de la Biodiversidad (Conabio), México ha perdido entre 1970 y 2010 alrededor del 10% de sus manglares mientras que a nivel mundial en las últimas dos décadas han desaparecido el 35% de la superficie de estos bosques pantanosos de inmensa riqueza natural.

Actualmente, el estero ha recuperado su característica salobre y diversas especies del mangle han reaparecido, como los mangles rojo y negro, el mangle botoncillo, así como una gran cantidad de peces y especies típicas del ecosistema, como cocodrilos, iguanas, garzas o grullas, entre otras.

OBJETIVO

Restablecer el ecosistema del manglar garantizando la supervivencia de flora y fauna que habitan en la zona.

ACTIVIDAD DESARROLLADA EN 2018:

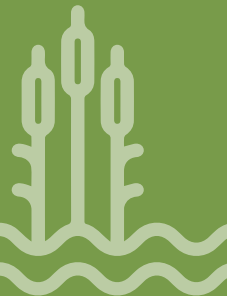
- Monitoreo y análisis de los parámetros del ecosistema, con muestras de laboratorio
- Elaboración y entrega de reportes a la Secretaría de Medio Ambiente y Recursos Naturales (SEMARNAT), sobre la recuperación del ecosistema

BENEFICIARIOS

Ecosistema del mangle, especies de flora y fauna.
Comunidad de Altamira.

IMPACTO

Reconocimiento de Mejores Prácticas 2018 por el CEMEFI (Centro Mexicano para la Filantropía), Mención Honorífica en la categoría de Cuidado y Preservación del Medio Ambiente.





De acuerdo con la Secretaría de Medio Ambiente (SEMARNAT), **la rehabilitación ecológica de este estuario** no tiene precedente como experiencia de reconstrucción de ecosistema de humedal.

CONSERVACIÓN DE FELINOS

El objetivo de este proyecto es preservar a los ejemplares de jaguares, jaguarundis, ocelotes y gatos rabones que se encuentran en la región, mediante la delimitación de corredores biológicos que se adaptan a los hábitos y cantidad de estos felinos, típicos de la región de Altamira.

A través de brigadas de acopio de información y captura de imágenes, buscamos conocer las características principales de la población felina, sus dinámicas de movilidad (que prioritariamente es nocturna), y con ello delimitar rutas de migración que no pongan en riesgo a las especies.

El proyecto de conservación de felinos inició en marzo de 1998, junto con la creación de una planta

de cogeneración de energía, la primera instalación de Iberdrola en el estado de Tamaulipas.

Desde el inicio de operación de la planta, Iberdrola puso especial cuidado en la conservación de flora y fauna nativas del entorno, pero a partir de la creación de **Fundación Iberdrola México**, se ha convertido en uno de los proyectos más representativos en cuanto a la conservación de la biodiversidad para todo el grupo.



OBJETIVO

Garantizar la supervivencia de los ejemplares felinos que son típicos en esta región.

ACTIVIDAD DESARROLLADA EN 2018

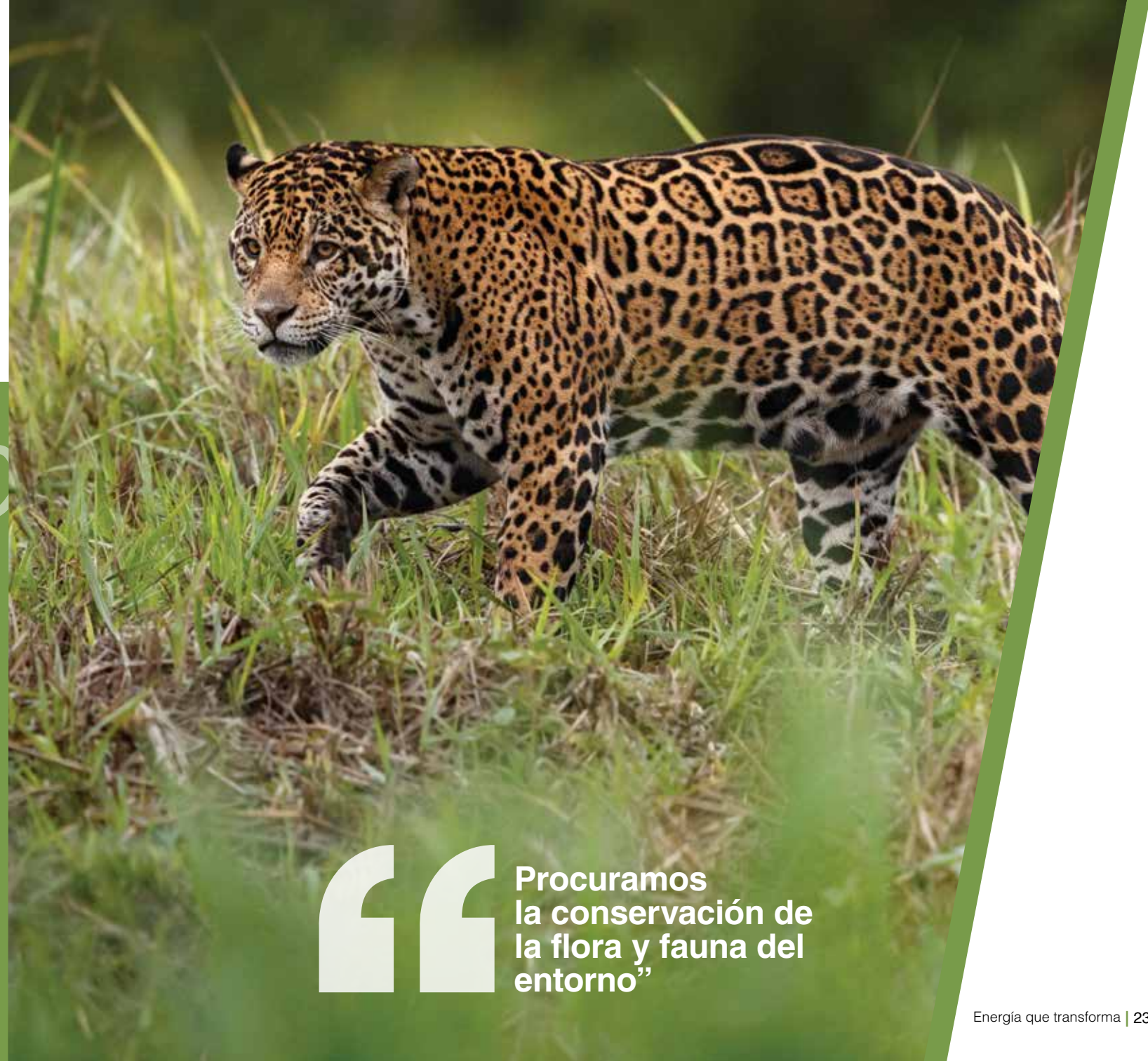
- Toma de muestras para conocer la dinámica poblacional de los felinos
- Localización de los sitios de captura de imágenes de los felinos, con la finalidad de extrapolar sus rutas de migración y dinámica de especies
- Elaboración de reportes bimestrales con la información de campo

BENEFICIARIOS

Especies felinas de la comunidad de Altamira.

IMPACTO

Reconocimiento como la planta del año 2018 por parte de la Asociación de Industriales del Sur de Tamaulipas, por la contribución medioambiental en la zona.



Procuramos la conservación de la flora y fauna del entorno”



ARTE Y CULTURA



Con el objetivo de proteger y salvaguardar el patrimonio artístico y cultural del país, en **Fundación Iberdrola México** hemos trabajado con museos e instituciones, para aportar luminaria especial en recintos de resguardo de arte, con una inversión de \$1,979,317.23 pesos.

Esto refleja el compromiso que tenemos con el desarrollo de un modelo energético sostenible, en el cual las emisiones de carbono son menores y se logra una mayor eficiencia en el uso de la energía.

PROGRAMA DE ILUMINACIÓN DEL MUNAL

La iluminación es un elemento esencial dentro de las salas de un museo. Utilizar luminarias y complementos correctos hace que, al estar frente a un cuadro, escultura o dibujo, la mirada de quien lo aprecia dirija su atención a los elementos que la hacen única, además de crear un ambiente en la sala que genera un vínculo entre el visitante y el autor.

A través de la alianza con el Museo Nacional de Arte (MUNAL), contribuimos con más de un millón de pesos para la adquisición de un sistema de ilumina-

ción de bajo consumo integrado por rieles, lámparas LED y accesorios que fueron instalados en los casi mil metros cuadrados de las salas de exposiciones temporales del museo.

Este nuevo sistema permite la apreciación del 95% de los colores de una obra, un nivel muy cercano al 100% que se obtiene solo con la luz natural.

Los accesorios que complementan este sistema permiten más de 15 tipos de ópticas y la conservación de las obras, es decir, que los profesionales del museo tienen más flexibilidad para iluminar las colecciones sin poner en riesgo las piezas que necesitan más cuidado, como las acuarelas y dibujos en papel.

Este sistema de iluminación representa una reducción del consumo energético anual del 85% y de las emisiones de CO₂ a la atmósfera respecto a las lámparas incandescentes, ya que la iluminación LED supone un gran ahorro energético y tiene una vida útil de unas 50,000 horas frente a las 1,000 horas de las lámparas convencionales.

Para el MUNAL, la donación representa: optimizar recursos y exhibir obras de arte con iluminación de calidad, a la par de los mejores museos del mundo.

OBJETIVO

Permitir eficiencia energética y contribuir a la conservación de las obras.

ACTIVIDAD DESARROLLADA EN 2018

Instalación del nuevo sistema de iluminación de las salas temporales del museo.

BENEFICIARIOS

Museo Nacional de Arte y los asistentes a las salas temporales.

IMPACTO

Las obras de arte exhibidas se benefician a través de la mejora de la calidad de la luz que reciben.



Inversión
\$1,979,317.23

Proyecto
Programa de
iluminación del
MUNAL



ACCIÓN SOCIAL

Dentro de nuestros campos de actuación, lo que más nos importa es llegar a la gente, tocar a las personas, impactar con acciones puntuales que contribuyan en su calidad de vida, con apoyo social en las comunidades de mayor marginación, en modelos de educación interdisciplinaria y en la construcción o reparación de espacios dignos. Para ello, designamos una inversión de más \$4,794,160.81 pesos.

El reto es inmenso en un país como México, con altos contrastes y donde las brechas entre los que tienen acceso a servicios de salud, educación, vivienda o una actividad productiva son extremas en comparación con quienes no lo tienen.

A partir de nuestro pilar de Acción social, buscamos reducir esa brecha, cooperar y trabajar en conjunto con la comunidad.



Inversión
\$4,794,160.81



Proyectos
Educación con energía
Infraestructura
Apoyo comunitario

EDUCACIÓN CON ENERGÍA

En materia de formación educativa tenemos una visión integral en la que buscamos impulsar un modelo de aprendizaje interdisciplinario, a la altura de los mejores modelos educativos, pero considerando las condiciones y el entorno en que estamos inmersos.

Nuestras acciones tienen por objetivo que el alumno sea un sujeto activo en su propio desarrollo para el aprendizaje, con la colaboración de la familia y de los profesores. Por ello, a lo largo de 2018 brindamos capacitación a maestros y padres de familia, así como talleres a niños en nivel básico educativo, preescolar, primaria y secundaria.

Los modelos de educación interdisciplinaria de **Fundación Iberdrola México** se desarrollaron junto con la organización civil Instituto Mexicano para la Excelencia Educativa, A.C. (EXCELDUC) y los gobiernos locales.

Esta iniciativa se llevó a cabo gracias a un análisis que se realizó dentro de los planteles educativos ubicados en las zonas cercanas a las centrales de Iberdrola México, en Altamira (Tamaulipas), Tamazunchale (San Luis Potosí) y Gómez Palacio (Durango), para detectar, primero, áreas de oportunidad a nivel social y educativo en los niños y jóvenes. Con estas evaluaciones, tanto **Fundación Iberdrola México** como sus aliados definieron los planteles a nivel preescolar, primaria y secundaria para realizar diversos talleres de formación en la comunidad.

A través de este programa, los alumnos contaron con cursos relacionados con temas como: construyendo mi vida, me gusta leer y comprender, aprendo matemáticas, disfrutando la ciencia y aprendo a cuidar el medio ambiente.

A su vez, con los padres de familia recibieron capacitaciones en “escuela para padres”, mientras que para los profesores fomentamos nuevas competencias docentes que, en varios casos, involucró a los equipos directivos y administrativos de las escuelas.

Debido a estos programas, el Centro Mexicano para la Filantropía (CEMEFI) otorgó a **Fundación Iberdrola México** un reconocimiento y mención honorífica, en la categoría de vinculación con la sociedad.

» OBJETIVO

Ofrecer a los niños un espacio vivencial donde puedan disfrutar nuevas maneras de acercarse al conocimiento.

DESCRIPCIÓN

- Cierre del ciclo escolar 2017 – 2018, con capacitación a maestros y padres de familia
- Arranque del ciclo escolar 2018 – 2019 con talleres a niños
- Se amplió el alcance del proyecto considerando la participación de al menos dos a tres escuelas más por sede



88 escuelas,
+1,000 estudiantes
directos,
1,899 profesores
y +45,000
beneficiados
indirectos.



Sede	Beneficiados directos	Beneficiarios indirectos
Altamira, Tamaulipas	108 Docentes 124 Padres de familia 150 Alumnos	Formación nuevas competencias - 11,620 Alumnos - 545 Docentes - 42 Escuelas Formación escuela de padres - 244 Hijos de participantes
Tamazunchale, San Luis Potosí	124 Docentes 208 Padres de familia 150 Alumnos	Formación nuevas competencias - 9,598 Alumnos - 603 Docentes - 37 Escuelas Formación escuela de padres - 512 Hijos de participantes
Gómez Palacio, Durango	39 Docentes 76 Padres de familia 150 Alumnos	Formación nuevas competencias - 20,802 Alumnos - 986 Docentes - 9 Escuelas Formación escuela de padres - 201 Hijos de participantes

INFRAESTRUCTURA EDUCATIVA

En materia de infraestructura, se desarrollaron 9 proyectos enfocados a la mejora de instalaciones de uso público, como escuelas.

En términos generales, suministramos materias primas para la construcción de instalaciones, así como implementación de sistemas de electricidad y aire acondicionado, impermeabilizantes o mobiliario (sillas, mesas, pizarrones, escritorios y equipo de oficina).

El total de proyectos atendidos pertenecen a escuelas públicas de nivel de educación preescolar, primaria, secundaria y preparatoria.

Todo ello contribuyó al reconocimiento de Iberdrola como un importante promotor de desarrollo social y económico en la región, así como la licencia de las comunidades, quienes respaldan nuestros proyectos por el aporte social que representa la compañía.



2,200
niños fueron beneficiados con la mejora o remodelación de sus escuelas



8,000
personas promedio beneficiadas indirectamente, entre familias y personal docente y administrativo



Zonas de impacto

Tamazunchale, San Luis Potosí
Altamira, Tamaulipas
Ramos Arizpe, Coahuila
Monterrey, Nuevo León
Jabonoso, Durango.



OBJETIVO

Apoyo con la mejora de la infraestructura en instituciones educativas, a fin de contar con servicios básicos.

DESCRIPCIÓN

Donación en especie de material para mejoras en instalaciones eléctricas, aires acondicionados para las aulas, pintura e impermeabilización, rehabilitación de baños, paredes y techumbre, así como mobiliario de aulas, pizarrones, sillas y escritorios.

PLANTELES EDUCATIVOS BENEFICIADOS

- Jardines de Niños “Rodolfo López Cantú” y “Serafín Peña”
- Escuelas primarias “Rafael Ramírez”, “José María Morelos”, “Jaime Nuno”, “María Elena Flores Gaona”, “Adolfo Villarreal” y “Gral. Lázaro Cárdenas del Río”
- Colegio bachilleres “Lomas del Real”

BENEFICIARIOS

2,262 alumnos de manera directa, así como sus respectivas comunidades y generaciones futuras de manera indirecta.

IMPACTO

Mejora de imagen y responsabilidad social de Iberdrola ante la población y autoridades locales.

APOYO COMUNITARIO

La sociedad requiere de un aliado que contribuya a mejorar su calidad de vida y sostenibilidad de la comunidad, es ahí en donde estamos presentes. Procuramos una relación cercana con nuestros colaboradores, autoridades y la población, pero también lo hacemos con organizaciones civiles como el Heroico Cuerpo de Bomberos, Cruz Roja Mexicana, la Fundación Down y casas de salud en coordinación con el programa de Desarrollo Integral de la Familia (DIF), Altamira.



APOYOS A CASAS DE SALUD, DIF

OBJETIVO

Rehabilitación de centros de salud para la atención médica inmediata de familias que viven en condiciones de vulnerabilidad.

DESCRIPCIÓN

Donación de materiales de construcción para rehabilitación de pisos y baños, rehabilitación de aires acondicionados, impermeabilización, pintura, mobiliario médico y de oficina.

INSTALACIONES BENEFICIADAS:

- DIF “Ejido Maclovio Herrera”
- DIF “Ejido José María Luis Mora”
- DIF “Fraccionamiento Arrecifes”
- DIF “Ejido Benito Juárez”
- DIF “Colonia Tamaulipas”

BENEFICIARIOS

9,500 habitantes de la comunidad de Altamira, Tamaulipas.

IMPACTO

Mejora de imagen y responsabilidad social de Iberdrola ante la población y autoridades locales.



FUNDACIÓN DOWN

OBJETIVO

Contribuir al desarrollo de la comunidad Down de La Laguna.

DESCRIPCIÓN

Donación para la impresión de sus calendarios, con los que llevan a cabo su colecta anual para recaudar fondos.

BENEFICIARIOS

89 niños y jóvenes.

ENTIDAD BENEFICIARIA

La Laguna, Durango.

LOGROS

Colaboración con Fundación Down.



APOYO AL H. CUERPO DE BOMBEROS

OBJETIVO

Contribuir al desarrollo de Protección Civil y Bomberos en las zonas de Tamazunchale, en San Luis Potosí, y Monterrey, Nuevo León.

DESCRIPCIÓN

Donación de mangueras y becas para curso de capacitación de brigadas de emergencia.

BENEFICIARIOS

Comunidad de bomberos y los habitantes de la zona.

IMPACTOS

Se beneficia a brigadistas, así como a la comunidad en general.

LOGROS

Colaboración con Protección Civil y bomberos.



CRUZ ROJA MEXICANA

OBJETIVO

Contribución a la Colecta Nacional de la Institución para el Fondo de Emergencias.

DESCRIPCIÓN

Donativo por \$150,000 pesos.

BENEFICIARIOS

Cruz Roja Mexicana (Nacional).

IMPACTO

Beneficio a las personas en situaciones de emergencia.



Fundación

IBERDROLA
MÉXICO

ALIANZAS ESTRATÉGICAS

Asesores en Ecología y Medio Ambiente (ASECMA)

Cruz Roja Mexicana

Comisión Nacional del Agua de Durango (CONAGUA)

DIF Altamira

Fundación UNAM

Fundación Down

H. Cuerpo de Bomberos de Tamazunchale

H. Cuerpo de Bomberos de Monterrey, Nuevo León

Instituto Tecnológico de Estudios Superiores de Monterrey (Campus Tampico)

Instituto Mexicano para la Excelencia Educativa, A.C. (EXCELDOC)

Instituto de Energías Renovables (UNAM)

Instituto Nacional de Bellas Artes (INBA)

Lightchitects Studio

Museo Nacional de Arte (MUNAL)

Municipio de Altamira

Pronatura México A.C.

Procuraduría Federal de Protección al Medio Ambiente (PROFEPA)

Secretaría del Medio Ambiente (SEMARNAT)

Secretaría de Recursos Naturales de Durango

Secretaría de Educación de Durango

Universidad Autónoma de Tamaulipas (UAT)



www.fundacioniberdrolamexico.org